



ソニー銀行 外国為替証拠金取引 (FX)

# PC Standard 版 操作マニュアル

1. Standard版お取引引き画面へのログイン	2
FXダイレクトログイン専用パスワードを設定する(任意)	2
2. Standard版お取引引き画面	4
3. お取引引き環境を整える	4
発注設定	4
メール通知設定	6
4. 外国為替証拠金取引口座に証拠金を入金する	7
5. 注文種別について	8
6. 新規注文の出しかた(建玉を建てるお取引引き)	9
お取引引きする通貨ペアの切り替え	9
ストリーミング注文	9
成行注文	10
指値注文／逆指値注文	11
OCO注文	11
IFD注文	12
IFDOCO注文	12
7. 決済注文をする／建玉の一覧を確認する	13
建玉一覧の見かた	13
決済注文の出しかた(建玉一覧から建玉を選んで決済する方法)	13
成行決済注文を手早く発注する	15
デリバリー取引(対円通貨ペアのみ)	16
8. ポジションサマリーを確認する／保有中の建玉を一括決済する	17
ポジションサマリーの見かた	17
特定の通貨ペア、売／買の建玉を一括決済する	17
保有中のすべての建玉を一括決済する	17
複数の建玉を指定してまとめて決済注文を発注する	18
9. チャート	19
チャート設定	19
10. 注文の一覧を見る／未約定の注文の変更や取り消しをする	21
注文一覧の見かた	21
注文内容を変更する	21
注文を取り消す	22
11. お取引引きの履歴を確認する(取引履歴照会)	23
12. お取引引きの損益や資金振替などの入出金の履歴を確認する(入出金履歴照会)	24
13. 証拠金の状況や取引余力を確認する(証拠金状況)	25
14. マーケットニュースや経済指標カレンダーを見る	26
15. 外国為替証拠金取引(FX)に関するお知らせ、お客さまへのお知らせを確認する	27
16. よく取引する通貨ペアが指定の価格になったらメールで通知する(為替ターゲットメール)	28
17. スワップポイント情報を見る	29
18. 確定申告などに使う書類(取引報告書兼残高報告書、取引残高報告書、年間取引報告書)を確認する(報告書一覧)	29
19. 外国為替証拠金取引(FX)に係る書面のご確認	30
20. FXダイレクトログイン専用パスワードをお忘れの場合	30

# 1. Standard版お取り引き画面へのログイン

Standard版お取り引き画面にログインするには以下の2つの方法があります。

- (1) ソニー銀行にログインして、「外国為替証拠金取引(FX)」画面から起動する。
- (2) ソニー銀行のログイン前ページのメニュー「商品・サービス」の「ためる・ふやす」内にある「外国為替証拠金取引(FX)」からStandard版へログインする。



※ (2) のダイレクトログインをご利用いただくためには、「FXダイレクトログイン専用パスワード」を設定いただく必要があります。

## FXダイレクトログイン専用パスワードを設定する(任意)

FXダイレクトログイン専用パスワードを設定することで、ソニー銀行のサービスサイトにログインせずに直接Standard版お取り引き画面を起動することができます。

### FXダイレクトログイン専用パスワードの設定方法

- ソニー銀行にログインします。
- 外国為替証拠金取引(FX) トップ画面の「FXダイレクトログイン専用パスワード」-「パスワードの設定・変更・再設定」を押します。



「パスワードの設定・変更・再設定」を押すと設定画面が表示されます。画面に従って入力を行い、FXダイレクトログイン専用パスワードを設定します。

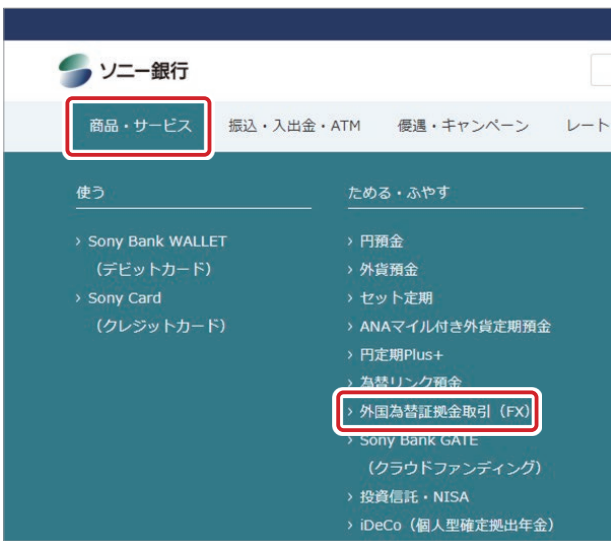
※ FXダイレクトログイン専用パスワードは半角英数字混在の6～8桁で設定してください。また、定期的にご変更ください。

### 3. 外国為替証拠金取引(FX)のお取り扱い画面にダイレクトログイン。

FXダイレクトログイン専用パスワードの設定が完了すると、ダイレクトログインができるようになります。



ソニー銀行のログイン前ページのメニュー「商品・サービス」から「外国為替証拠金取引(FX)」画面に切り替えて、表示された画面で「Standard版 ログイン」を押します。



#### FX口座をお持ちのかた



口座番号欄には、店番号(001)と、お客さまの口座番号(7ケタ)の、合計10ケタ(数字のみ)をご入力ください。

FXダイレクトログイン専用パスワード欄には、設定された半角英数字混在の6~8桁のパスワードをご入力ください。

入力できましたら「ログイン」を押すと、Standard版のお取り扱い画面が起動します。

ここからは、実際にStandard版のお取り扱い画面の操作をご紹介します。

## 2. Standard版お取引引き画面

The screenshot displays the MONEYKit trading interface. At the top, there are account details and menu options. Below this, there are four rate panels for USD/JPY, EUR/JPY, GBP/JPY, and AUD/JPY. A central chart area shows a price movement for USD/JPY. To the right is a '新規注文' (New Order) form with fields for currency pair, order type, quantity, and price. Below the chart is a table showing order history and account balances.

- レートパネルエリア
- チャートエリア
- 新規注文エリア
- 一覧エリア

表示拡大

表示拡大ボタンを押すと、一覧エリアが広がり、お取引引き画面全体が表示されます。

項目	説明
レートパネルエリア	各通貨ペアの現在の価格を表示します。スクロールバーやマウスホイールで、動かすことができます。
チャートエリア	チャートを表示します。テクニカル指標の表示やチャートエリアの拡張表示もできます。
新規注文エリア	新規注文を発注します。
一覧エリア	建玉一覧、取引履歴、入出金履歴などの一覧のほか、資金振替やニュースの閲覧ができます。

## 3. お取引引き環境を整える

### 発注設定

「発注設定」では、レートパネルをよく取引する通貨ペアの順番に並び替えたり、注文画面で初期表示される数量や価格、有効期限などの設定をしたりすることができます。設定をしておくことで、お取引引きの際の繰り返しの操作を省くことができます。

1. 画面右上の「発注設定」を押します。



2. 「発注設定」画面で各項目の設定を行い、入力が済んだら右上の「設定」ボタンを押します。

注文画面に初期表示される注文数量や価格の条件、有効期限など、を通貨ペアごとに指定しておくことができます。この画面で設定した内容は、PC Standard版をご利用の際に反映します(スマートフォン版などには設定内容は反映しません)。



設定項目	新規注文	決済注文	説明
レートパネルに表示	—	—	お取り引き画面左上のレートパネルエリアに表示したい通貨ペアにチェックを付けます。表示の順番は、通貨ペアをドラッグ&ドロップすることで入れ替えることができます。一番上にしたものが、レートパネルエリアの一番左側に表示されます。
1クリック発注 ON/OFF	●	●	1クリック発注モードがON (チェックをつけた状態) の場合、ストリーミング注文画面 (新規・決済) でストリーミングボードが常に発注可能な状態になります。OFFの場合は、都度「注文確認画面が表示されないことに同意します。」欄にチェックをしてから発注します。 ※ 誤ってクリック・タップした結果発注された注文もお取り消しはできませんので、特に1クリック発注をONにしてお取り引きされる際は十分ご注意ください。1クリック発注モードのON/OFFの切り替えはこの画面でのみ行えます。
初期値 (*)	注文数量	●	新規注文の発注の際に、初期表示される注文数量を設定します。ご注文の際には注文画面にて発注可能数量の範囲内で調整することができます。
	スリッページ許容幅	●	ストリーミング注文(新規・決済)を発注する際、発注価格よりいくらまでなら不利なレートでも約定させるか(スリッページを許容するか)の初期値をpips単位で指定します。 ※ スリッページ許容幅が狭いほど、レート変動による注文の失効の可能性が高くなります。また指定の許容幅に関わらず、お客さまに有利な方向へは無制限にスリップします。
	決済優先 ON/OFF	●	新規注文画面のストリーミング、成行注文の振る舞いの初期設定をします。 ・ 決済優先 ON 建玉の保有状況により自動的に新規・決済を判別します。たとえば、売り建玉を保有している通貨ペアで買い注文をすると決済注文となり、約定日時の古い売り建玉から決済します(発注済みの決済注文は自動で取り消します)。決済対象となる建玉がない場合は新規注文として買い建玉を建てます。 ・ 決済優先 OFF 必ず新規注文となります。売り建玉を保有している通貨ペアで買い注文をすると、同通貨ペアの買い建玉と売り建玉を同時に保有する「両建て」となります。 ※ 両建ては、経済合理性を欠くおそれがありますので、お取り引きに際してはご注意ください。
	指値	●	指値注文(新規・決済 OCO注文、IFD注文などで「指値」と指定する注文を含みます)を発注する際、注文画面に初期表示される注文価格を、実勢レートからいくら離れたレートとして(買注文の場合は低く、売注文の場合は高く)表示するか、pips単位で設定します。 なお、IFD、IFDOCOの2次注文については、1次注文の価格から指定の幅だけ離れた値が初期表示されます。
	逆指値	●	逆指値注文(新規・決済 OCO注文、IFD注文などで「逆指値」と指定する注文を含みます)、およびトレール注文を発注する際、注文画面に初期表示される注文価格(逆指値価格)を、実勢レートからいくら離れたレートとして(買注文の場合は高く、売注文の場合は低く)表示するか、pips単位で設定します。 なお、IFD、IFDOCOの2次注文については、1次注文の価格から指定の幅だけ離れた値が初期表示されます。
	トレール幅	—	トレール注文発注後、逆指値の価格を実勢レートから何pips離れたレートで追隨させるかの初期値を指定します。
	有効期限	●	指値注文など有効期限を指定する注文の発注の際に、初期表示される内容を設定します。 「当日」: 日本時間で注文入力日の翌日午前6:55(米国夏時間は5:55)まで有効。 「週末」: 日本時間で注文入力日の週の土曜日午前6:55(米国夏時間は5:55)まで有効。 「無期限」: 注文が約定するか取り消しをするまで有効。 「日時指定」: 指定した日時まで有効。
	決済同時発注	●	新規のストリーミング注文または成行注文を発注する際に、その注文が約定してできる建玉に対する決済指値注文を同時に発注するかどうかの初期設定を行います。 ・ 決済同時発注 ON 決済指値注文を同時に発注します。 注文内容は「発注設定」の「指値」や「有効期限」で指定した条件に従って設定されます。 ・ 決済同時発注 OFF 決済注文は同時発注されません。

(\*) 初期値・・・注文画面に表示する初期値を指定します。お取り引きの際には注文画面にて都度調整することができます。pipsとは、対円通貨ペアの場合「1銭」、対米ドル通貨ペアの場合「0.01セント」を意味します。



この図のように設定した場合、USD/JPYでストリーミング注文を選ぶと、1クリック発注モードOFF、注文数量は10(×10,000)、スリッページ許容幅は1(pips)、決済優先はOFF、決済同時発注はON(指値価格は新規の約定価格(成行の場合は発注時点の価格)に対して50pips分の利益となる価格)と初期表示されます。

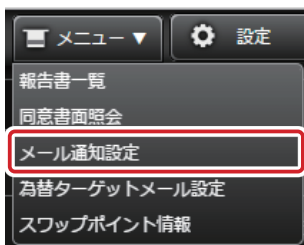
また注文種別を指値に変えると、実勢レートから50pips有利となる価格が注文価格に、「当日」が有効期限に表示されます。

数量や指値の価格、有効期限等は注文画面で個別に調整することもできます。

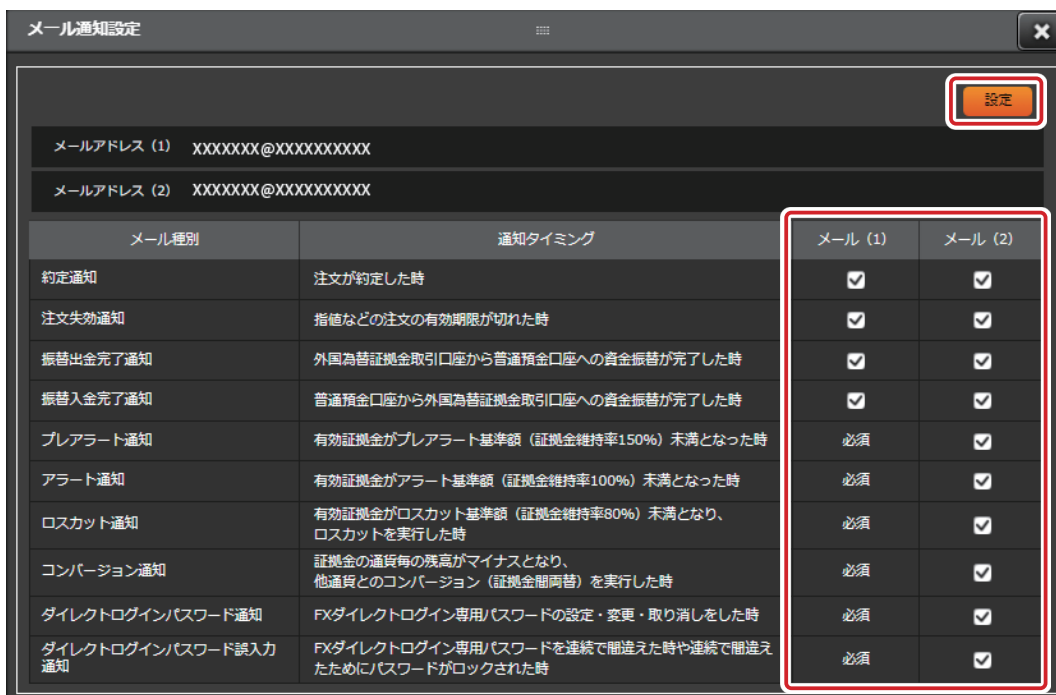
## メール通知設定

お取引等にもとまって送信されるメールの送信可否を設定することができます。

1. 画面右上のメニューから「メール通知設定」を押します。



2. メール通知の可否を指定の上、「設定」を押します。



※ ロスカット通知など、一部のメール通知は解除できません。

登録メールアドレスの変更などをご希望の場合は、パソコンでソニー銀行のサービスサイトにログイン後の「各種手続」→「お客さま情報変更」にてご希望のメールアドレスをご登録の上、この画面で送信先の設定を行ってください。

## 4. 外国為替証拠金取引口座に証拠金を入金する

外国為替証拠金取引(FX)のお取り引きを始めるに当たり、お取り引きに必要な資金をソニー銀行の普通預金口座から外国為替証拠金取引口座に入金します。

1. 一覧エリアの「資金振替」タブを押して画面を開きます。
2. 振替方法「普通預金口座→外国為替証拠金取引口座」を選択して、通貨を指定し、金額を入力して「振替内容を確認する」を押します。

ご利用可能な取引口座の現在残高	円 (JPY)	米ドル (USD)	ユーロ (EUR)	英ポンド (GBP)	豪ドル (AUD)	NZドル (NZD)	カナダドル (CAD)	スイスフラン (CHF)	香港ドル (HKD)	南アランド (ZAR)	スウェーデンクローナ (SEK)
普通預金口座	58,756,914	80,000.00	9,900,000.00	10,000.00	10,000.00	10,000.00	10,000.00	10,000.00	10,000.00	10,000.00	10,000.00
外国為替証拠金取引口座	30,669,313	114,971.20	100,000.00	10,000.00	0.00	10,000.00	0.00	0.00	0.00	0.00	0.00

各通貨の出入金可能額をご確認のうえ、振替金額をご入力ください。

振替方法  普通預金口座 → 外国為替証拠金取引口座  外国為替証拠金取引口座 → 普通預金口座

通貨選択 円 (JPY) 振替金額 100,000 振替内容を確認する

3. 振替内容と、振替資金が余裕資金であることを確認しチェックをつけたうえで「上記の内容で振替を行う」を押します。

※ 振替を行うことができるのは「余裕資金」に限ります。

資金振替 (確認)

入力内容をご確認のうえ、振替えを行ってください。

振替方法	普通預金口座 → 外国為替証拠金取引口座
対象通貨	円 (JPY)
振替金額	100,000

ソニー銀行の外国為替証拠金取引の証拠金として振替ができる資金は、余裕資金のみです。  
以下内容にご同意のうえ、振替入金を行ってください。

本振替資金が、余裕資金であることを確認し、振替入金を行います。

上記の内容で振替を行う 戻る

### ワンポイント

#### いくら入金すれば取り引きができる?!

たとえばUSD/JPYの価格が100.000円の場合、50,000通貨分のお取り引きには目安として最低でも以下の額の証拠金が必要です。  
 $100.000(\text{価格}) \times 50,000(\text{通貨単位}) \div 20 = 250,000\text{円}$ 。  
なおロスカットなどのリスクを軽減するためには、お取り引き数量を減らしたり預入証拠金を増やしたりすることでレバレッジを下げてお取り引きをご検討ください。

#### ソニー銀行の外国為替証拠金取引(FX)は外貨預金の残高も入金可能!

外貨預金(ブラジルレアル、中国人民元(CNH)を除きます)を証拠金として利用することができます。入金した外貨は実勢レートで円評価します。外貨預金を外国為替証拠金取引(FX)の証拠金としても利用できるのは、ソニー銀行ならではのサービスです。

4. 操作が完了するとすぐに証拠金の残高として反映します。

「入出金履歴照会」や「証拠金状況」のタブを押すと、ご入金結果の確認ができます。

また、証拠金口座の資金を普通預金口座に振り替える際もこの画面で資金振替の手続きを行います。



## 5. 注文種別について

ソニー銀行の外国為替証拠金取引(FX)では様々なご注文の方法をご用意しています。お客様の目的にあったご注文方法をご利用ください。

目的	注文種別・説明
今のレートで取り引きをする	ストリーミング注文、成行注文 ストリーミング注文は発注時に価格・スリッページ許容幅を指定して発注します。約定処理までに許容幅を超えて不利に価格が変動した場合には注文が失効します。 成行注文は価格やスリッページ許容幅は指定せず、約定処理時点の価格で原則必ず約定します。 約定価格に重きを置く場合にはストリーミング注文、価格よりも確実に約定することが重要な場合(損切りを目的とした決済注文など)には成行注文が適していると言えます。
今よりも価格が下がったら買う(または価格が上がったら売る)	指値注文 現在の価格よりも有利な条件で取り引きをするを目的とする注文です。 新規注文の場合は「この価格まで行ったら相場が反転するだろう」という予想のもとにお取り引きするような(一般的に逆張りと呼ばれる)ケース、決済注文の場合には主に発注時点よりも利益が大きくなったところで決済するケースなどにご利用いただく方法です。
今よりも価格が上がったら買う(または価格が下がったら売る)	逆指値注文 現在の価格よりも不利な条件で取り引きすることを目的とする注文です。 新規注文の場合は、「この価格に達したらさらに同じ方向に相場が動くだろう」という予想のもとにお取り引きするようなケース、決済注文では主に発注時点よりも損失が大きくなったところで損切りをするケースなどにご利用いただく方法です。
できるだけ損失が小さくなるように損切りを設定する	トレール注文(決済注文のみ) 逆指値注文と同様、逆指値価格を指定しますが、発注後、配信価格がお客さまにとって有利に変動した場合、逆指値価格が追隨して動くことで、損切のラインを切り上げていくことができるため、相場の動き方によっては約定時に確定する損失額を通常の逆指値よりも小さく抑えることができる注文方法です。配信価格に対してどれだけの幅を持って逆指値価格を追隨させるかを「トレール幅」で指定します。
利益確定の注文と損失限定の注文を両方出しておく等	OCO注文 OCO注文は指値と逆指値をセットで発注し、配信価格がどちらかの注文価格に到達すると、価格が到達した注文が約定しもう一方の注文が取り消される注文方法です。決済注文に利用すれば、利益確定と損失限定の両方の注文を一つの建玉に対して出しておくことができます。新規注文で利用することもできます。
新規注文を出すときに、建玉の決済注文も出しておく	IFD注文、IFDOCO注文 IFD注文およびIFDOCO注文は、建玉を建てるための新規注文(=1次注文)と、その約定によりできた建玉を決済する注文(=2次注文)をまとめて発注する方法です。1次注文は「成行」「指値」「逆指値」から選択でき、2次注文はIFD注文の場合は「指値」「逆指値」「トレール」から選択、IFDOCO注文ではOCO注文となります。 組み合わせによりいろいろな使い方が考えられる注文方法です。 ・ IFD 注文を使って、1 次注文を「成行」で建玉を建て 2 次注文をトレールにして万が一に備えておく(利益を確定する場合には 2 次注文を取り消して決済する) ・ 相場の流れに乗って 1 次注文を「逆指値」 2 次注文を「指値」で発注する ・ IFDOCO 注文を使って 1 次注文の約定でできた建玉に対して利益確定・損失限定の決済注文をセットで発注する  ストリーミング注文、成行注文における決済同時発注 新規のストリーミング注文または成行注文を発注するときに、「決済同時発注」を ON にすることで、決済指値注文を同時に発注することができます(IFD注文と基本的に同じ注文方法です)。
相場が急変したので、急いで建玉を決済する	一括成行決済、一括成行全決済 ポジションサマリーの画面から、通貨ペア・売/買の別ごとの「一括成行決済」、または全通貨ペアの全建玉の「一括成行全決済」ができます。すべて成行決済となり、約定処理時点の価格で決済されます。なお、発注済みの決済注文は自動的に取り消されます。

### ワンポイント

#### 損失限定(ストップロス)注文の重要性について

外国為替証拠金取引(FX)では、通常レバレッジをかけて10,000通貨単位でお取り引きするため、為替変動による損益が大きくなりがちです。

為替相場が予想に反して動いたときには早めに決済して損失が大きくなり過ぎないようにコントロールすることが重要です。

お取り引き画面を見ていないときに為替が急変することもあり得ますので、逆指値やトレール注文、OCO注文などを活用して損失を抑える工夫をしておきましょう。

予想通りに為替が動いて利益が出た場合には、ストップロス注文を取り消して利益確定の決済注文をすることができます。

## 6. 新規注文の出しかた(建玉を建てるお取り引き)

### 取り引きする通貨ペアの切り替え

お取り引きしたい通貨ペアのレートパネルを押すと、「新規注文エリア」と「チャートエリア」がその通貨ペアに切り替わります。また、「新規注文エリア」内で通貨ペアを切り替えた場合も、「チャートエリア」がその通貨ペアに自動的に切り替わります。



新規注文は画面右側の「新規注文」エリアから出します。  
それぞれの注文の出しかたについて、以下にご説明します。

### ストリーミング注文

現在の価格で取り引きをしたいときに使う注文方法です。



- 1 新規注文入力画面で「ストリーミング」を選択し、必要に応じてご注文内容を調整してください。  
「注文数量」を押すと、現在発注できる数量の上限の目安が確認できます。
- 2 「注文確認画面が表示されないことに同意します。」にチェックをつけます。  
(1クリック発注モードの場合には②は不要です)  
チェックをつけることで、ストリーミングボードが押せる状態になります。
- 3 ストリーミングボードを押して発注します。
- 4 ご注文が約定すると、建玉数量が増加します。

※ 発注したご注文はお取り消しできませんのでご注意ください。  
※ 発注後は通知ボックスや取引履歴照会で、お取り引き結果をご確認ください。

### 決済優先ON/OFFについて

たとえばUSD/JPYの売りの建玉を3万通貨保有しているとき、「決済優先ON」でUSD/JPYの買いの注文を5万通貨分だと、まず売りの建玉3万通貨を決済して、新規の買い建玉を2万通貨分建てる取引になります。「決済優先OFF」で同じ取り引きをすると、売り建玉は決済されず買い建玉を5万通貨分建てることになります。同じ通貨ペアの買いと売りの建玉を同時に保有することを「両建て」といいますが、経済合理性を欠く恐れがありますのでご注意のうえお取り引きください。

### スリッページ許容幅について

ストリーミング注文は、原則お客さまが画面で押した価格でのお取り引きとなりますが、発注から約定処理までの間に価格が変動した場合には発注価格とは異なる価格で約定処理をすることになります。そのため、発注価格よりいくらまでなら不利な価格になっても約定させるか(スリッページを許容するか)をあらかじめ「スリッページ許容幅」で指定します。

スリッページ許容幅を超えて価格がお客さまに不利に変動した場合は注文が失効するため、許容幅が狭いほど失効の可能性が高くなります。

なお指定の許容幅に関わらず、お客さまに有利な方向へは無制限にスリップします。

### 決済同時発注について

決済同時発注をONにすると、新規注文の約定によりできる建玉に対する決済指値注文を同時に発注できます。注文価格や有効期限は「発注設定」の内容をもとに自動的に設定されますので、必要に応じて「変更する」からご変更ください。なお、決済注文として逆指値注文やOCO注文などを発注したい場合は、IFD注文・IFDOCO注文をご利用いただくか、新規注文の約定後に別途決済注文を発注してください。

## 1クリック発注モードについて

1クリック発注モードをONにした場合、「注文確認画面が表示されないことに同意します。」に都度チェックをつける必要がなく、ストリーミングボードが常に発注可能な状態となります。

スピーディなお取り引きが可能になる一方で誤ってストリーミングボードを押したりダブルクリックなどにより2重に注文が発注された場合でも、ご注文のお取り消しはできませんので、十分ご注意の上、ご利用ください。

1クリック発注モードのON/OFFの切り替えは「発注設定」で通貨ペアごとに行います。



## 「売建玉一括成行決済」「買建玉一括成行決済」ボタンについて

新規注文エリアで選択している通貨ペアで保有中の売り建玉、買い建玉をそれぞれ一括で成行決済をすることができます。

たとえば下の図の状態のとき「売建玉一括成行決済」を押すと、保有中の売建玉180,000通貨単位分をすべて成行決済します。その際の損益の目安は「総評価損益」に表示されている¥500となります(スリッページ等により変動する可能性があります)。

なお、売り建玉に発注済みの決済注文があった場合は、その決済注文を自動的に取り消してすべての建玉を決済します。



## 成行注文

ストリーミング注文と同様に、現在の価格で取り引きをしたいときに使います。

ただし、ストリーミング注文では発注時に価格・スリッページ許容幅を指定し、約定処理までにご指定の許容幅を超えて不利に価格が変動した場合には注文が失効しますが、成行注文では価格やスリッページ許容幅は指定せず、約定処理時点の価格で原則必ず約定します。



- 1 新規注文入力画面で「成行」を選択し、売/買やご注文内容を必要に応じて調整してください。「注文数量」を押すと、現在発注できる数量の上限の目安が確認できます。「決済同時発注」を使って、決済指値注文をあわせて発注することもできます。
- 2 「確認」を押します。
- 3 発注確認画面が表示されますので、内容を確認の上「発注」を押します。

※ 発注したご注文はお取り消しできませんのでご注意ください。  
※ 発注後は通知ボックスや取引履歴照会で、お取り引き結果をご確認ください。

## 指値注文／逆指値注文

お取引したい価格を指定して発注し、配信価格がご注文価格に到達したらお取引が成立する注文方法です。

「指値」は、発注時点の価格に比べてお客さまにとって有利な条件でお取引をする注文方法です。そのため、買い注文の場合は発注時点の価格より小さい価格、売り注文の場合は大きい価格を指定します。

「逆指値」は、発注時点の価格に比べてお客さまにとって不利な条件でお取引をする注文方法です。そのため、買い注文の場合は発注時点の価格より大きい価格、売り注文の場合は小さい価格を指定します。



- 1 新規注文入力画面で「指値」または「逆指値」を選択し、売/買やご注文内容を必要に応じて調整してください。「発注可能数量」を押すと、現在発注できる数量の上限の目安が確認できます(実際の発注可能数量は注文価格により計算されるため、表示される数量と相違する可能性があります)。
- 2 「確認」を押します。
- 3 発注確認画面が表示されますので、内容を確認の上「発注」を押します。

※ 指値や逆指値、またはそれらを組み合わせた注文は約定するまでの間は、変更や取り消しができません。

指値注文は配信価格がご注文価格に到達した際、お客さまのご注文価格で約定します。ただし月曜日のレート配信開始後最初に配信された価格がお客さまのご注文価格よりも有利な場合に限り当該配信価格で約定するため、お客さまにとって有利なスリッページが発生することがあります。逆指値注文は配信価格がご注文価格に到達した際、成行注文と同様に約定処理を行うためご注文価格に対して有利・不利ともにスリッページが発生する可能性があります。

## OCO注文

指値注文と逆指値注文をセットで発注します。配信価格がどちらかの注文価格に到達すると、価格が到達した注文が約定しもう一方の注文が取り消されます。



- 1 新規注文入力画面で「OCO」を選択し、売/買やご注文内容を必要に応じて調整してください。「発注可能数量」を押すと、現在発注できる数量の上限の目安が確認できます(実際の発注可能数量は注文価格により計算されるため、表示される数量と相違する可能性があります)。
- 2 「確認」を押します。
- 3 その後発注確認画面が表示されますので、内容を確認の上「発注」を押します。

## IFD注文

建玉を建てるための新規注文 (=1次注文) と、その約定によりできた建玉を決済する注文 (=2次注文) をまとめて発注する方法です。1次注文は「成行」「指値」「逆指値」から、2次注文は「指値」「逆指値」「トレール」から選択できます。

■ 新規注文

BID 売 116.013 ASK 買 116.017

通貨ペア USD/JPY

注文種別 IFD

注文数量 10 発注可能数量

1次注文 売 買

条件 成行 指値 逆指値

注文価格 115.516

有効期限 日時指定 2015/04/01 23:59

2次注文 売

条件 指値 逆指値 トレール

注文価格 116.016

有効期限 日時指定 2015/04/01 23:59

40,000 建玉数量 100,000

¥-620 総評価損益 ¥-600

確認

- 1 新規注文入力画面で「IFD」を選択し、売/買やご注文内容を必要に応じて調整してください。「発注可能数量」を押すと、現在発注できる数量の上限の目安が確認できます(実際の発注可能数量は注文価格により計算されるため、表示される数量と相違する可能性があります)。

※ 2次注文は、1次注文の価格を基準に、利益確定の注文を入力する場合は「指値」、損失を限定するための注文を入力する場合には「逆指値」または「トレール」となります。また、2次注文の有効期限には、必ず1次注文の有効期限以降の日時を指定してください。

- 2 「確認」を押します。
- 3 その後発注確認画面が表示されますので、内容を確認の上「発注」を押します。

## IFDOCO注文

IFD注文と仕組みは同じですが、1次注文の約定でできた建玉を決済する注文 (=2次注文) がOCO注文となります。よって、1次注文は「成行」「指値」「逆指値」から選択し、2次注文は「指値」「逆指値」をセットで発注します。

■ 新規注文

BID 売 116.014 ASK 買 116.018

通貨ペア USD/JPY

注文種別 IFDOCO

注文数量 10 発注可能数量

1次注文 売 買

条件 成行 指値 逆指値

注文価格 115.525

有効期限 日時指定 2015/04/01 23:59

2次注文 売

指値価格 116.025

逆指値価格 115.275

有効期限 日時指定 2015/04/01 23:59

40,000 建玉数量 100,000

¥-660 総評価損益 ¥-500

確認

- 1 新規注文入力画面で「IFDOCO」を選択し、売/買やご注文内容を必要に応じて調整してください。「発注可能数量」を押すと、現在発注できる数量の上限の目安が確認できます(実際の発注可能数量は注文価格により計算されるため、表示される数量と相違する可能性があります)。

※ 2次注文の注文価格は、1次注文の価格を基準に、「指値」には決済した結果利益が出る価格を「逆指値」は損失を限定するための価格を入力してください。また、2次注文の有効期限には、必ず1次注文の有効期限以降の日時を指定してください。

- 2 「確認」を押します。
- 3 その後発注確認画面が表示されますので、内容を確認の上「発注」を押します。

## 7. 決済注文をする／建玉の一覧を確認する

### 建玉一覧の見かた

一覧エリアの「建玉/決済」のタブを押します。建玉一覧では、新規注文の約定によりできた、保有中の建玉が一覧で表示されます。建玉数量やその建玉を建てた時の約定価格、現在の評価価格、評価損益などを確認することができます。

通貨ペア	建玉数量 (決済注文済)	約定価格	評価価格	評価損益	未決済スワップ損益	総評価損益	総評価損益 (表示建玉合計   円換算)
USD/JPY 買	20,000 (10,000)	116.016	116.001	¥-300	¥0	¥-300	¥-2,240
USD/JPY 売	30,000 (0)	115.999	116.005	¥-180	¥0	¥-180	
USD/JPY 売	10,000 (10,000)	116.009	116.005	¥40	¥0	¥40	

注文種別	決済注文数量	指値	逆指値	トレール幅	有効期限	有効期限日時	状態	全取消
指値	10,000	115.520	-	- pips	当日	-	注文済	変更 取消
注文種別 <th>決済注文数量</th> <th>指値</th> <th>逆指値</th> <th>トレール幅</th> <th>有効期限</th> <th>有効期限日時</th> <th>状態</th> <th>全取消</th>	決済注文数量	指値	逆指値	トレール幅	有効期限	有効期限日時	状態	全取消
トレール	100,000	-	115.973	5 pips	日時指定	2015/04/01 23:59	注文済	変更 取消

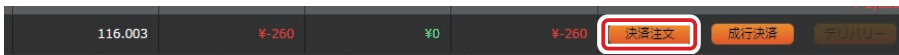
### 発注済みの決済注文

通貨ペア・売/買の「>」を押すと発注済みの決済注文の内容が表示されます。決済注文の内容の変更や取り消しもできます（「全取消」は、その建玉に複数の決済注文が出されている場合に、まとめてすべて取り消すためのボタンです）。



### 決済注文の出しかた(建玉一覧から建玉を選んで決済する方法)

1. 決済したい建玉の右側の「決済注文」を押します。

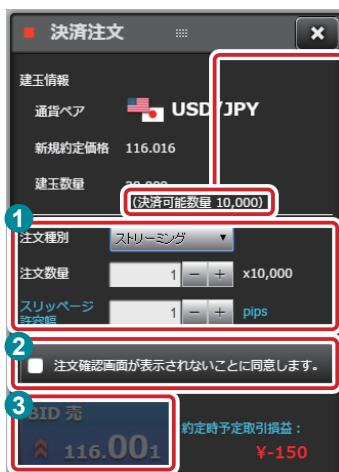


2. お取り引き画面中央付近に決済注文画面が表示されます。

注文種別は「ストリーミング」「成行」「指値」「逆指値」「トレール」「OCO」から選択します。

※ 発注済みの決済注文（指値など）がある場合、その注文数量分を除いた残数量が新たに発注できる数量の上限となります（各注文画面上の「決済可能数量」が発注できる上限の数量です）。建玉数量の全量に対して決済注文を出したい場合には、あらかじめ発注済みの決済注文を取り消してください。

### ストリーミング注文



決済可能数量はここで確認できます。

- 1 注文種別で「ストリーミング」を選択し、必要に応じてご注文内容を調整してください。
- 2 「注文確認画面が表示されないことに同意します。」にチェックをつけます。（1クリック発注モードの場合には②は不要です）
- 3 ストリーミングボードを押して発注します。

※ 発注したご注文はお取り消しできませんのでご注意ください。

※ 発注後は通知ボックスや取引履歴照会で、お取り引き結果をご確認ください。

決済注文画面では「約定時予定取引損益」を表示しており、現在の価格および注文数量で発注した注文が約定した場合に想定される取引損益の目安が確認できます。ただし、スリッページによる約定価格の相違は考慮していません。

## 成行注文

決済注文

建玉情報

通貨ペア USD/JPY

新規約定価格 116.016

建玉数量 20,000 (決済可能数量 10,000)

注文種別 成行

売 / 買 売

注文数量 1 x10,000

約定時予定取引損益: ¥-70

キャンセル 確認

- 1 注文種別で「成行」を選択し、必要に応じて注文数量を調整し、「確認」を押します。
- 2 発注確認画面が表示されますので、内容を確認の上「発注」を押します。

※ 発注したご注文はお取り消しできませんのでご注意ください。  
※ 発注後は通知ボックスや取引履歴照会で、お取り引き結果をご確認ください。

「約定時予定取引損益」は現在の価格および注文数量で発注した注文が約定した場合に想定される取引損益の目安です。ただし、成行注文は約定処理時のレートで約定するため実際の損益とは異なる可能性があります。

## 指値注文／逆指値注文

決済注文

建玉情報

通貨ペア USD/JPY

新規約定価格 116.016

建玉数量 20,000 (決済可能数量 10,000)

注文種別 指値

売 / 買 売

注文価格 116.507

注文数量 1 x10,000

有効期限 日時指定

2015/04/01 23:59

約定時予定取引損益: ¥4,910

キャンセル 確認

- 1 注文種別で「指値」または「逆指値」を選択し、必要に応じてご注文内容を調整してください。
- 2 「確認」を押します。
- 3 発注確認画面が表示されますので、内容を確認の上「発注」を押します。

「約定時予定取引損益」はご指定の注文価格および注文数量で発注した注文が約定した場合に想定される取引損益の目安です。ただし、スリッページによる約定価格の相違や、ご注文が約定するまでに追加で発生するスワップポイントは考慮していません。

## トレール注文

決済注文

建玉情報

通貨ペア USD/JPY

新規約定価格 116.016

建玉数量 20,000 (決済可能数量 10,000)

注文種別 トレール

売 / 買 売

逆指値価格 115.768

トレール幅 5 pips

注文数量 1 x10,000

有効期限 日時指定

2015/04/01 23:59

約定時予定取引損益: ¥-2,480

キャンセル 確認

- 1 注文種別で「トレール」を選択し、必要に応じてご注文内容を調整してください。
- 2 「確認」を押します。
- 3 発注確認画面が表示されますので、内容を確認の上「発注」を押します。

「約定時予定取引損益」はご指定の逆指値価格および注文数量で発注した注文が約定した場合に想定される取引損益の目安です。ただし、スリッページやトレールによる約定価格の相違、ご注文が約定するまでに追加で発生するスワップポイントは考慮していません。

## OCO注文




- 1 注文種別で「OCO」を選択し、必要に応じてご注文内容を調整してください。
- 2 「確認」を押します。
- 3 発注確認画面が表示されますので、内容を確認の上「発注」を押します。

「指値約定時予定取引損益」「逆指値約定時予定取引損益」はご指定のそれぞれのご注文価格および注文数量で発注した注文が約定した場合に想定される取引損益の目安です。ただし、スリッページによる約定価格の相違や、ご注文が約定するまでに追加で発生するスワップポイントは考慮していません。

### ワンポイント

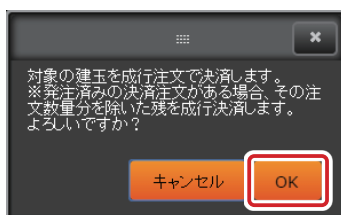
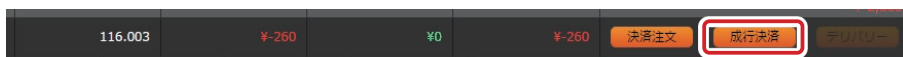
「決済注文」が押せない場合は？

決済注文

その建玉のすべての数量に対して決済注文が発注済みの場合、「決済注文」ボタンが押せません。建玉一覧の「通貨ペア・売/買」に表示されている  を押すと発注済みの決済注文の内容を確認することができます。必要に応じて注文内容の変更や取り消しをすることができ、取り消しを行うと「決済注文」が押せるようになります。

## 成行決済注文を手早く発注する

決済したい建玉の右側の「成行決済」を押します。確認画面が表示され、「OK」を押すと発注されます。



※ 発注済みの決済注文がある場合、その注文数量分を除いた残数量を決済することになります。建玉数量の全量を決済したい場合にはあらかじめ発注済みの決済注文を取り消してください。

「決済注文」ボタンと同様、その建玉のすべての数量に対して決済注文が発注済みの場合、「成行決済」ボタンが押せません。必要に応じて発注済みの注文を取り消してから「成行決済」をご利用ください。

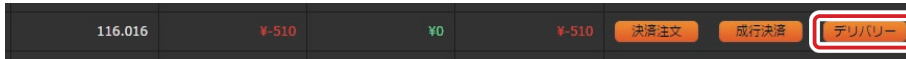


## デリバリー取引(対円通貨ペアのみ)

買い建玉を保有している場合、通常はその建玉を売り決済することで取引を終了しますが、ソニー銀行では対円通貨ペアに限り「デリバリー取引」ができます。

デリバリーとは、たとえばUSD/JPYで数量20,000の買い建玉を保有している場合、その建玉を建てた時の約定価格と建玉数量を掛けた金額(円)を証拠金口座から支払うことで、代わりに20,000米ドルを預入証拠金として受け取る現物受渡決済です。別途、通貨ペアごとに定められたデリバリー手数料が必要です(売りの建玉をデリバリーする場合には、逆に外貨を証拠金口座から支払い、円を預入証拠金として受け取ることになります)。

1. デリバリーをしたい建玉の右側に表示されている「デリバリー」を押します。



- ※ その建玉に発注済みの決済注文がある場合、「デリバリー」を押すことができません。決済注文を取り消してからお手続きください。
- ※ 建玉の一部のみをデリバリーすることはできません。
- ※ あらかじめお手続きに必要な資金を証拠金口座に入金してからお申し込みください。

2. 内容を確認し、「上記内容に同意する」にチェックをつけ、「デリバリーを実行する」を押すと手続きが完了します。



- ※ お申し込みが完了したデリバリーはお取り消しができませんのでご注意ください。

お申し込み完了の2営業日後に受け渡しとなります。受け渡された外貨はソニー銀行の外貨普通預金口座に資金振替をすることができます(受け取られた通貨の外貨普通預金口座の開設がお済みでない場合は、あらかじめ開設の上資金振替を行ってください)。

## 8. ポジションサマリーを確認する／保有中の建玉を一括決済する

### ポジションサマリーの見かた

ポジションサマリーのタブを押します。ポジションサマリーでは通貨ペア・売/買の別ごとに建玉の合計数量や総評価損益などを表示します。総評価損益(全通貨ペア合計|円換算)の項目は、対米ドル通貨ペアの損益を円換算して合計して表示します。

※ ポジションサマリー画面はリアルタイムの更新はいたしません。

通貨ペア	売/買	建玉数量	平均約定価格	評価価格	総評価損益	決済注文
USD/JPY	買建	110,000	120.424	123.270	¥312,276	えらんで決済 一括成行決済
	売建	170,000	121.676	123.275	¥-258,859	えらんで決済 一括成行決済
	計	280,000			¥53,417	
AUD/JPY	買建	10,000	95.569	87.430	¥-77,365	えらんで決済 一括成行決済
	売建	-	-	-	¥0	

ポジションサマリーでは通貨ペア・売/買の別ごとの一括成行決済や、すべての建玉の一括成行全決済ができます。相場急変などで損失が拡大してしまいそうなときなど、急いで建玉を決済する必要があるときなどにご活用ください。また、「えらんで決済」では、ある通貨ペア・売/買の別ごとに保有している建玉の中から、複数の建玉を指定してまとめて決済注文(ストリーミング注文や指値注文など)を発注することができます。

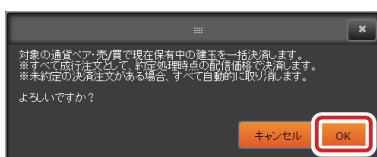
### 特定の通貨ペア、売/買の建玉を一括決済する

1. 決済したい通貨ペア、売/買の行の右の「一括成行決済」ボタンを押します。

通貨ペア	売/買	建玉数量	平均約定価格	評価価格	総評価損益	決済注文
USD/JPY	買建	110,000	120.424	123.270	¥312,276	えらんで決済 一括成行決済
	売建	170,000	121.676	123.275	¥-258,859	えらんで決済 一括成行決済

※ 成行注文で決済します。約定処理時点の価格で決済されるため、実際の損益は画面に表示されている総評価損益とは一致しない場合があります。また、複数の建玉がある場合、同じ通貨ペアでも建玉により異なる約定価格となる可能性があります。※ 決済対象となる建玉に対して発注済みの決済注文がある場合、その注文を自動的に取り消してすべての建玉を決済します。

2. 確認画面が表示されますので、よろしければ「OK」を押します。



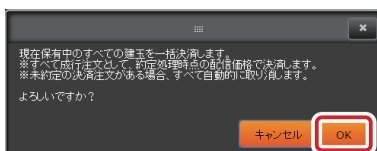
### 保有中のすべての建玉を一括決済する

1. 総評価損益(全通貨ペア合計|円換算)の右の「一括成行全決済」ボタンを押します。

総評価損益(全通貨ペア合計 円換算)	一括成行全決済
¥-2,870	

※ 成行注文で決済します。約定処理時点の価格で決済されるため、実際の損益は画面に表示されている総評価損益とは一致しない場合があります。※ 決済対象となる建玉に対して発注済みの決済注文がある場合、その注文を自動的に取り消してすべての建玉を決済します。

2. 確認画面が表示されますので、よろしければ「OK」を押します。



## 複数の建玉を指定してまとめて決済注文を発注する

1. 決済したい通貨ペア、売/買の行の右の「えらんで決済」ボタンを押します。

通貨ペア	売/買	建玉数量	平均約定価格	評価価格	総評価損益	決済注文
USD/JPY	買建	110,000	120.424	123.270	¥312,276	えらんで決済
	売建	170,000	121.676	123.275	¥-258,859	えらんで決済
	計	280,000			¥53,417	えらんで決済
AUD/JPY	買建	10,000	95.569	87.430	¥-77,365	えらんで決済
	売建	-	-	-	¥0	えらんで決済
	計	10,000			¥-77,365	えらんで決済
ZAR/JPY	買建	10,000	10.067	8.592	¥-12,618	えらんで決済
	売建	-	-	-	¥0	えらんで決済

2. 建玉指定決済一覧画面が表示されますので、決済したい建玉の注文数量を入力します。

入力が済んだら「上記の内容で決済注文を発注する」ボタンを押下します。

※ 過去に発注済みの決済注文(未約定の指値注文等)を取り消して新たに決済注文を発注したい場合には「発注済み決済注文取り消し」欄にチェックをつけてください。

No.	建玉数量	決済可能数量	新規約定価格	総評価損益	注文数量	発注済み決済注文取り消し
1	90,000	60,000	119.518	¥338,328	x10,000	<input type="checkbox"/>
2	10,000	10,000	124.508	¥-12,338	x10,000	<input type="checkbox"/>
3	10,000	10,000	124.503	¥-12,283	x10,000	<input type="checkbox"/>

3. 決済注文の入力画面が表示されます。注文種別を選択し、条件を設定して発注します。指値などの発注もできます。

建玉情報

通貨ペア USD/JPY

注文種別 ストリーミング

注文数量 40,000

スリッページ許容幅 5 pips

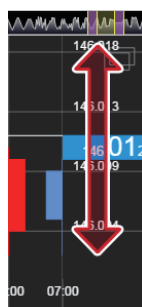
注文確認画面が表示されないことに同意します。

BID 売 123.283 約定時予定取引損益: ¥ 50,562

※ 「発注済み決済注文取り消し」にチェックをつけ、ストリーミング注文などで決済注文を出した結果ご注文が約定しなかった場合でも、以前のご注文は取り消されますのでご注意ください。

お取引の結果は、取引履歴照会等の画面でご確認ください。

## 9. チャート



ご参考

チャート内の、レートが表示されている部分をマウスを使って上、または下にドラッグすることで、表示のズームイン、ズームアウトができます。

### チャートヘッダ部分について

チャートに表示する通貨ペア、足種、チャートタイプ、テクニカル指標を、チャートヘッダで選択します。チャートタイプやテクニカル指標などの色や数値などの詳細設定は「チャート設定」から行います。



ご参考

チャートヘッダの「拡張表示」ボタンを押すとチャートのエリアが拡大して表示されます。

複数のオシレーター系指標を表示する場合などにご活用ください。

またチャートヘッダの下のスコープを使ってチャートの表示期間や表示範囲を調整することができます。

## チャート設定

チャートヘッダの「チャート設定」を押すと以下の画面が表示されます。



## チャート基本設定

ボタン名	説明
チャート基本	チャート全体の背景色や、補助線の有無・色、座標ラベルの有無などを指定、選択します。
チャートタイプ	ローソク足、ラインチャート、平均足、カギ足、ポイントアンドフィギュアの、それぞれの色や線の太さなどを指定します。
チャートモード	クロスヘア、トレンドラインの線の色や太さを指定します。

### チャートタイプ詳細設定

色が表示されている部分を押し、色の変更ができます。

ラインチャートは、通常のラインチャートとグラデーションラインチャートから選択します。

線の太さや転換値などは数字を入れて指定します。

## チャートテクニカル設定

各テクニカル指標について、線の太さや色のほか、表示期間や描画に必要な変数を指定します。入力・設定方法は、チャート基本設定と同様です。

### 移動平均線詳細設定

移動平均線を表示する場合、何本描画するかをここで指定します。期間の違う移動平均線を最大3本まで描画できます。

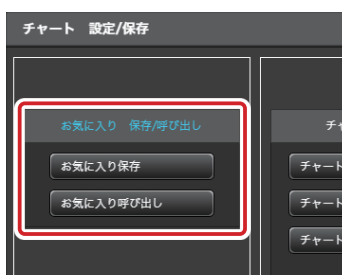
### ご参考

どのテクニカル指標を表示するかは、チャートヘッダで指定します。移動平均線などの非オシレーター系のテクニカル指標は複数表示が可能ですが、オシレーター系は通常1つまで、拡張表示時は2つまで表示が可能ですが。



## お気に入り 保存/呼び出し

「お気に入り保存」ボタンを押した時点で表示している通貨ペアや足種、その他の設定を保存します。「お気に入り呼び出し」を押すと保存された設定でチャートが表示されます。



# 10. 注文の一覧を見る／未約定の注文の変更や取り消しをする

## 注文一覧の見かた

一覧エリアの「注文一覧」のタブを押します。注文一覧では、発注後未約定のご注文の内容（新規注文・決済注文とも）を一覧で見ることができます。

※ 発注後すぐに約定するストリーミング注文や成行注文はこの画面には表示されません。

通貨ペア	売/買	ポジションサマリー	建玉/決済	注文一覧	取引履歴照会	入出金履歴照会	証拠金状況	資金振替	ニュース	お知らせ	表示拡大
通貨ペア・売/買	注文種別	取引区分	注文数量	指値	逆指値	トレール幅	有効期限	有効期限日時	状態		一括取消
USD/JPY 1次 買・2次 売	IFD1次・指値	新規	100,000	115.505	-	- pips	日時指定	2015/04/01 23:59	注文済	変更	取消
	IFD2次・トレール	決済	100,000	-	115.255	5 pips	日時指定	2015/04/01 23:59	待機中	変更	取消
USD/JPY 売	トレール	決済	100,000	-	115.973	5 pips	日時指定	2015/04/01 23:59	注文済	変更	取消
EUR/JPY 買	指値	新規	10,000	145.513	-	- pips	当日	-	注文済	変更	取消
USD/JPY 買	指値	新規	10,000	115.514	-	- pips	当日	-	注文済	変更	取消
USD/JPY 買	指値	新規	10,000	115.525	-	- pips	当日	-	注文済	変更	取消
USD/JPY 1次 買・2次 売	IFD1次・指値	新規	10,000	115.511	-	- pips	当日	-	注文済	変更	取消
	IFD2次・指値	決済	10,000	116.011	-	- pips	当日	-	待機中	変更	取消

## 「状態」について

注文一覧の「状態」に表示される各項目の説明は、以下の通りです。

状態	説明
注文済	指値注文などを発注後、未約定の状態
待機中	IFD、IFDOCO注文で1次注文が未約定の状態での2次注文の状態

## 注文内容を変更する

1. 注文一覧画面で、変更したい注文の右側の「変更」を押します。

資金振替	ニュース	お知らせ	表示拡大
有効期限	有効期限日時	状態	一括取消
日時指定	2015/04/01 23:59	注文済	変更 取消
日時指定	2015/04/01 23:59	待機中	変更 取消
日時指定	2015/04/01 23:59	注文済	変更 取消

2. 注文変更画面が表示されます。



- 1 変更が可能な以下の項目についてご希望の内容を入力します。
  - ・注文数量
  - ・注文価格(トレール幅を含む)
  - ・有効期限
- 2 「確認」を押します。
- 3 その後変更確認画面が表示されますので、内容を確認の上「変更」を押します。

※ 注文種別や売/買は変更できません。  
変更をご希望の場合は、一度注文を取り消してから再度発注してください。

※ イメージはIFD注文の変更画面です。

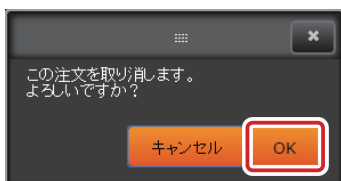
## 注文を取り消す

### 個別の注文を取り消す

1. 注文一覧画面で、取り消したい注文の右側の「取消」を押します。

有効期限	有効期限日時	状態	一括取消
日時指定	2015/04/01 23:59	注文済	変更 取消
日時指定	2015/04/01 23:59	待機中	変更 取消
日時指定	2015/04/01 23:59	注文済	変更 取消

2. 確認画面が表示されますので、「OK」を押すと取り消しが完了します。



### 「一括取消」ボタンで、画面に表示されている注文をまとめて取り消す

通貨ペア	注文種別	取引区分	注文数量	指値	逆指値	トレール幅	有効期限	有効期限日時	状態	一括取消
USD/JPY	IFD1次・指値	新規	100,000	115.505	-	- pips	日時指定	2015/04/01 23:59	注文済	一括取消
USD/JPY	IFD2次・トレール	決済	100,000	-	115.255	5 pips	日時指定	2015/04/01 23:59	待機中	変更 取消
USD/JPY	トレール	決済	100,000	-	115.973	5 pips	日時指定	2015/04/01 23:59	注文済	変更 取消

- 1 通貨ペア、売/買で表示の絞り込みをします。
- 2 「一括取消」を押すと確認画面が表示され、「OK」を押すと画面に表示されている注文がすべて取り消されます。

※ USD/JPY、買で絞り込んだ状態で操作すると、USD/JPY買の注文がすべて取り消されます。その他の注文は取り消しの対象にはなりません。  
発注済みのすべての注文を取り消す場合は、「全通貨ペア」「売買」を選択します。

# 11. お取り引きの履歴を確認する(取引履歴照会)

一覧エリアの「取引履歴照会」のタブを押します。

お客様の取引履歴を表示します。期間や通貨ペアなど様々な条件で絞り込みをすることができます。お取り引きした通貨ペア、注文種別や内容、決済注文が約定している場合には、実現した損益などを表示します。

決済対象	通貨ペア	売/買	取引区分	注文種別	状態	約定数量	約定価格	為替差損益	スワップ損益	決済損益	注文数量	ストリーミング価格
	GBP/JPY	売	決済	IFD2次・指値	取消済	-	-	-	-	-	10,000	
	GBP/JPY	買	新規	IFD1次・成行	約定済	10,000	140.981	-	-	-	10,000	
	CHF/JPY	買	新規	成行	約定済	50,000	113.161	-	-	-	50,000	
	AUD/JPY	買	決済	IFD2次・指値	取消済	-	-	-	-	-	40,000	
>	AUD/JPY	売	FIFO	IFD1次・成行	約定済	40,000	86.757	¥-12,440	¥0	¥-12,440	40,000	
	AUD/JPY	買	決済	IFD2次・指値	取消済	-	-	-	-	-	40,000	
>	AUD/JPY	売	FIFO	IFD1次・ストリーミング	約定済	40,000	86.729	¥-12,320	¥0	¥-12,320	40,000	
	USD/JPY	買	決済	IFD2次・指値	取消済	-	-	-	-	-	10,000	
>	USD/JPY	売	FIFO	IFD1次・ストリーミング	約定済	10,000	113.027	¥-64,910	¥-972	¥-65,882	10,000	
	EUR/JPY	買	決済	IFD2次・指値	有効期限切れ	-	-	-	-	-	20,000	
	EUR/JPY	売	FIFO	IFD1次・成行	約定済	10,000	120.256	-	-	-	20,000	
>	EUR/JPY	売	FIFO	IFD1次・成行	約定済	10,000	120.256	¥-98,060	¥-1,230	¥-99,290	20,000	
	USD/JPY	売	決済	IFD2次・指値	取消済	-	-	-	-	-	10,000	
	USD/JPY	買	新規	IFD1次・ストリーミング	失効	-	-	-	-	-	10,000	

約定済み決済注文のデータには、「決済対象」の欄に「>」が表示され、押すと決済の対象となった建玉の新規約定価格、数量が確認できます。

## 「状態」について

取引履歴照会の「状態」に表示される各項目の説明は、以下の通りです。

状態	説明
注文済	指値注文などを発注後、未約定の状態
待機中	IFD、IFDOCO注文で1次注文が未約定の状態での2次注文の状態。
取消済	ご注文が取り消されたもの。
約定済	ご注文が約定したもの。
失効	ストリーミング注文や成行注文で約定が成立しなかったもの。
有効期限切れ	指値注文などで、指定した有効期限までに約定しなかったもの。



## 12.お取り引きの損益や資金振替などの入出金の履歴を確認する (入金履歴照会)

一覧エリアの「入金履歴照会」のタブを押します。

お取り引きにより発生した為替差損益やスワップ損益、普通預金との資金振替など、証拠金口座の資金の出入りを確認することができます。日付や入金区分、状態、通貨などで絞り込んで表示することができます。

### 「入金区分」について

入金区分	説明
振替入金	普通預金口座から外国為替証拠金取引口座への資金振替
振替出金	外国為替証拠金取引口座から普通預金口座への資金振替
為替差損益	建玉を決済することで発生した損益のうち、為替変動による損益
スワップ損益	建玉を決済することで発生した損益のうち、スワップポイントによる損益
コンバージョン	コンバージョンが行われた際に引き出された額と、入金された額
デリバリー	デリバリーを行った際に、支払った額と受け取った額
デリバリー手数料	デリバリーを行うのにかった手数料
入金	その他の入金
出金	その他の出金
新規手数料	お取り引き手数料(ソニー銀行では0円)
決済手数料	お取り引き手数料(ソニー銀行では0円)

### 「状態」について

状態	説明
受付済	注文が約定した後、受け渡し前の状態。またはデリバリー実行後、受け渡し前の状態
処理済	資金振替や、お取り引きによる損益の受け渡しが完了した状態
取消済	何らかの理由で入出金の取り消しを行った状態

### 入金合計、出金合計の見かた

通貨の絞り込みを行っている場合は、その通貨ベースで表示します。

対象通貨が「すべて」の場合は、検索時点のレートで円換算された金額の合計を表示します。

# 13. 証拠金の状況や取引余力を確認する(証拠金状況)

一覧エリアの「証拠金状況」を押します。お客様の証拠金の状況、お取引の余力や普通預金への出金可能額などを表示します。お客様の投資のスタイルに照らしてレバレッジ倍率が適切な範囲であるか、証拠金に十分な余裕があるかなどを確認するのにご利用ください。

全通貨ペア 売買 ポジションサマリー 建玉/決済 注文一覧 取引履歴照会 入出金履歴照会 **証拠金状況** 資金振替 ニュース お知らせ 表示縮小

《証拠金状況》 2015/06/01 10:03:28 更新

取引余力	96,800,969 円	証拠金ステータス	適正	レバレッジ倍率	1倍以下	証拠金維持率	5,250.93 %	証拠金不足額	0 円	プレアラート基準額	1,879,290 円
										アラート基準額	1,409,467 円
										ロスカット基準額	939,645 円

取引余力	=	有効証拠金	-	総必要証拠金																
96,800,969 円		98,680,259 円		1,879,290 円																
		<table border="1"> <tr><td>預入証拠金</td><td>99,006,125 円</td></tr> <tr><td>未受渡取引損益</td><td>0 円</td></tr> <tr><td>評価損益</td><td>-325,374 円</td></tr> <tr><td>未決済スワップ損益</td><td>-492 円</td></tr> <tr><td>出金予定額</td><td>0 円</td></tr> </table>	預入証拠金	99,006,125 円	未受渡取引損益	0 円	評価損益	-325,374 円	未決済スワップ損益	-492 円	出金予定額	0 円		<table border="1"> <tr><td>内訳</td><td>建玉必要証拠金</td><td>1,879,290 円</td></tr> <tr><td></td><td>発注中必要証拠金</td><td>0 円</td></tr> </table>	内訳	建玉必要証拠金	1,879,290 円		発注中必要証拠金	0 円
預入証拠金	99,006,125 円																			
未受渡取引損益	0 円																			
評価損益	-325,374 円																			
未決済スワップ損益	-492 円																			
出金予定額	0 円																			
内訳	建玉必要証拠金	1,879,290 円																		
	発注中必要証拠金	0 円																		

証拠金維持率	=	有効証拠金	÷	建玉必要証拠金
5,250.93 %		98,680,259 円		1,879,290 円

出金可能額	=	証拠金残高	+	未決済建玉総評価損益						
96,800,969 円		99,006,125 円		-325,866 円						
		<table border="1"> <tr><td>日別</td><td>2015/06/01</td><td>99,006,125 円</td></tr> <tr><td></td><td>2015/06/02</td><td>99,006,125 円</td></tr> </table>	日別	2015/06/01	99,006,125 円		2015/06/02	99,006,125 円		
日別	2015/06/01	99,006,125 円								
	2015/06/02	99,006,125 円								
		-		<table border="1"> <tr><td>総必要証拠金</td><td>1,879,290 円</td></tr> <tr><td>デリバリー支払金額</td><td>0 円</td></tr> <tr><td>出金予定額</td><td>0 円</td></tr> </table>	総必要証拠金	1,879,290 円	デリバリー支払金額	0 円	出金予定額	0 円
総必要証拠金	1,879,290 円									
デリバリー支払金額	0 円									
出金予定額	0 円									

《通貨別内訳》

通貨名	預入証拠金	未受渡取引損益	受渡後預入証拠金	通貨別出金可能額	円換算レート
JPY	99,006,125	0	99,006,125	96,800,969	1.000
USD	0.00	0.00	0.00	0.00	124.228
EUR	0.00	0.00	0.00	0.00	135.935
GBP	0.00	0.00	0.00	0.00	189.754
AUD	0.00	0.00	0.00	0.00	94.988
NZD	0.00	0.00	0.00	0.00	88.105
CAD	0.00	0.00	0.00	0.00	99.659
CHF	0.00	0.00	0.00	0.00	131.858
HKD	0.00	0.00	0.00	0.00	16.023
ZAR	0.00	0.00	0.00	0.00	10.225
SEK	0.00	0.00	0.00	0.00	14.509
合計 (円換算額)	99,006,125	0	99,006,125	-	-

**ワンポイント**

**残高があるのに普通預金口座に出金ができない？**

「出金可能額」欄に表示されている金額に関わらず、「通貨別出金可能額」でひとつでもマイナスとなっている通貨がある場合、コンバージョンや当該通貨の振替入金によりそのマイナスが解消するまでは全通貨について出金できません。

# 14. マーケットニュースや経済指標カレンダーを見る

一覧エリアの「ニュース」を押すとマーケットニュースを表示します。各ニュースのヘッドラインを押すと、ニュースの本文が表示されます。



## 経済指標カレンダー



「経済指標カレンダー」ボタンを押すと別の画面で経済指標カレンダーを表示します。

タブでカレンダーとニュースを切り替えて見ることができます。

## 15. 外国為替証拠金取引(FX)に関するお知らせ、 お客さまへのお知らせを確認する

一覧エリアの「お知らせ」を押します。「お客さまへのお知らせ」と「外国為替証拠金取引(FX)に関するお知らせ」がタブ切り替えで表示されます。



**お客さまへのお知らせ(新着がある場合、タブに ⓘ マークが表示されます)**

主にアラートやロスカットの発生のお知らせなどお客さま個別のお知らせが表示されます。

**外国為替証拠金取引(FX)に関するお知らせ**

ソニー銀行で実施しているキャンペーンや、システムメンテナンスなどのお知らせが表示されます。

## 16. よく取引する通貨ペアが指定の価格になったらメールで通知する (為替ターゲットメール)

お取引画面最上部の「メニュー」から「為替ターゲットメール設定」を押して表示します。

配信されている価格がご指定の条件に到達した際にメールでお知らせするサービスです。10パターンまで登録しておくことができます。



### 「メール送信先」の設定方法

ソニー銀行に登録されているメールアドレスが表示されます。それぞれ「送る」「送らない」を選択し、右上にある「設定」を押してください。登録メールアドレスの変更などをご希望の場合は、ソニー銀行のサービスサイトにログイン後の「各種手続」-「お客さま情報変更」にてご希望のメールアドレスをご登録の上、この画面で送信先の設定を行ってください。

### 新規設定

為替ターゲットメールを送信する条件を新たに設定する場合は、画面で「通貨ペア」「対象 (ASKかBIDか)」「設定レート」「条件」を指定して、右側の設定欄の「新規設定」を押してください。

### 訂正

設定済みの条件を訂正する場合は、訂正したい箇所の内容を変更したうえで、右側の設定欄の「訂正」を押してください。

### 再設定

設定された条件に配信レートが合致すると為替ターゲットメールが送信されます。同じ条件で再度設定したい場合は右側の設定欄の「再設定」を押してください。このとき、「訂正」と同じように条件を変更することもできます。

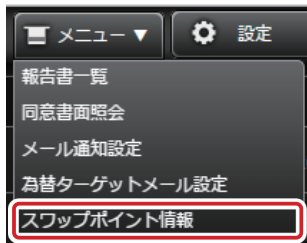
### 取消

設定した条件の取り消しをしたい場合には、取消欄の「取消」を押してください。

## 17. スワップポイント情報を見る

お取引画面最上部の「メニュー」から「スワップポイント情報」を押して表示します。通貨ペア、日付を指定して「検索」を押してください。

スワップポイント情報は、「日付」欄に表示された取引日の終了時点(日本時間の翌日午前6:55(米国夏時間の場合5:55))で保有されている建玉に付与される1万通貨単位あたりのスワップポイントを表示しています。



## 18. 確定申告などに使う書類(取引報告書兼残高報告書、取引残高報告書、年間取引報告書)を確認する(報告書一覧)

お取引画面最上部の「メニュー」から「報告書一覧」を押して表示します。ご覧になりたい報告書にチェックをつけ、期間などを指定して「検索」を押してください。



## 19. 外国為替証拠金取引(FX)に係る書面のご確認

ソニー銀行で外国為替証拠金取引の契約締結前交付書面(取引説明書)を更新した場合、またはお客さまが本書面に同意されてから1年が経過する際、契約締結前交付書面の内容に改めてご同意いただく必要があります。

MONEYKit

外国為替証拠金取引 (FX) に係る書面のご確認

以下の内容をご確認いただき、ご同意いただける場合は、チェックボックスにチェックを入れてください。

書面の電子交付 対象書面

- ・店頭デリバティブ取引に係るご注意 (注意喚起文書)
- ・その他法令により電子交付を認められる書面

電子交付の方法

金融商品取引業者等の使用に係る電子計算機に備えられた顧客ファイルに記録された記載事項を電気通信回線を通じて顧客の閲覧に供する方法

上記の対象書面について、上記の方法により電子交付を受けることに同意します。

以下の書面の内容をよく読んで、十分にご理解いただいたうえでお取り引きください。

閲覧	更新日	書面名
	2015/11/05	契約締結前交付書面

※電子交付にご同意のうえ、書面を閲覧いただくと「同意してログイン」のボタンが押せるようになります。

ソニー銀行株式会社 登録金融機関 関東財務局長 (登金) 第578号 加入協会：日本証券業協会、一般社団法人金融先物取引業協会 Copyright 2015 Sony Bank Inc. All rights reserved. Information on this site is for Japanese domestic market only. 外国為替証拠金取引の重要事項 | プライバシーポリシー

上記の画面が表示されたら、画面の説明を読み、ご同意いただける場合には以下の操作を行ってください。

- ① 「上記の対象書面について、上記の方法により電子交付を受けることに同意します。」にチェックをつけてください。
- ② 契約締結前交付書面のPDFファイルをダウンロードして、内容をよく読み、十分にご理解ください。
- ③ 「同意してログイン」のボタンを押してお取り引き画面にログインしてください。

※ 契約締結前交付書面(取引説明書)の更新後、またはお客さまが本書面に同意されてから1年が経過した後は、改めてご同意のお手続きをいただけない場合にはお取り引きを行うことはできませんのでご注意ください。

## 20. FXダイレクトログイン専用パスワードをお忘れの場合

FXダイレクトログイン専用パスワードをお忘れの場合、再設定をしていただくこととなります。

再設定の方法は、新規設定と同じ方法で行います(古いパスワードが上書きされ、新しく設定されたパスワードが有効になります)。

ソニー銀行サービスサイトにログインして、外国為替証拠金取引(FX) トップ画面の「FXダイレクトログイン専用パスワード」-「パスワードの設定・変更・再設定」を押し表示される画面から再設定のお手続きをお願いいたします。